



Plan After LIFE in Common Land

12/2022



Con la contribución del instrumento financiero LIFE de la
Unión Europea

LIFE in Common Land (LIFE 16 NAT/ES/000707)



Índice

LIFE in Common Land	2
Principales logros y resultados.....	4
Plan After LIFE in Common Land	5
Difusión y comunicación de los resultados de LIFE in Common Land	5
Aplicación de los resultados de LIFE in Common Land.....	7
Impulso del aprovechamiento de los resultados de LIFE in Common Land por otros agentes.....	8
Replicabilidad y Transferibilidad	9
Indicadores KPI LIFE in Common Land	10
Seguimiento del Plan After LIFE in Common Land.....	11

Executive summary

The After-LIFE Plan is the planning document for the actions that will take place after the end of the LIFE in Common Land project.

The objective of the plan is to set out the lines for the continuation of the work on LIFE in Common Land to achieve sustainability, replicability and successful transferability of the project and to multiply the impact of the solutions generated.

In addition to the above, the plan also envisages the dissemination of the project results and the progress of LIFE in Common Land during the After LIFE period of 5 years.

Results and conclusions

The plan sets out how partners and associates will contribute in different aspects:

- In the dissemination and communication of project results.
- In the implementation of the project results
- In fostering the application of the results by other entities.

It also sets out a monitoring scheme for the plan

LIFE in Common Land

LIFE IN COMMON LAND es un proyecto demostrativo, cuyo objetivo general es **mejorar el estado de conservación de los hábitats prioritarios** de turberas (7110 * y 7130 *) y brezales húmedos (4020 *), en la Zona Especial de Conservación Serra do Xistral.

Una **gestión sostenible** de los hábitats prioritarios, basada en el cumplimiento de un **conjunto de indicadores**, facilitará un buen **Estado de Conservación** de estos hábitats, lo que conllevará en la finalización del proyecto en unos **pagos por resultados** de conservación, lo que a su vez ayudará a mantener una gestión sostenible del territorio. Todo esto mediante la implementación de **Modelos de Gestión Basados en Resultados de Conservación**.

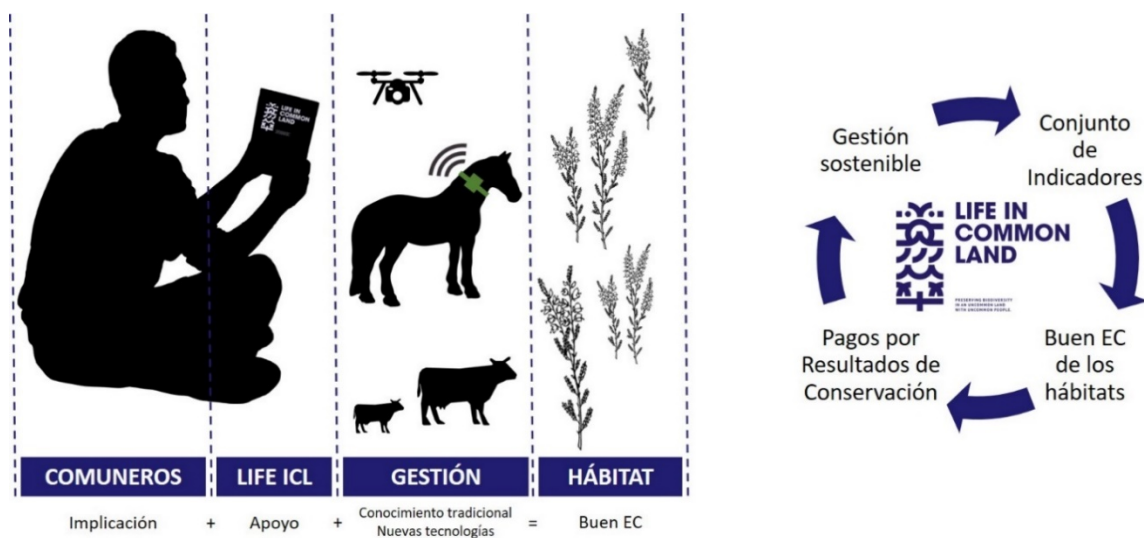


Figura 1. Esquema de los principales elementos del proyecto LIFE in Common Land

El ámbito de trabajo del proyecto **LIFE in Common Land** comprende los **terrenos pertenecientes a 11 Montes Vecinales en Mano Común (MVMC) incluidos en la Zona Especial de Conservación (ZEC) Serra do Xistral**.

Estos territorios están considerados como **Sistemas Agrarios de Alto Valor Natural**, es decir, presentan una rica biodiversidad debido a la conservación de actividades agrarias tradicionales y de baja intensidad.

Los protagonistas del proyecto son las Comunidades de Montes Vecinales en Mano Común:

- Testelo, Costa do Sol, Real e Xunto da Igrexa (Comunidad de Montes de Montouto, Concello de Abadín)
- Costa de Laxa Moura (CM de San Isidoro do Monte, Concello de Xove)
- Lombo dos Porcos, Lombo do Madeiro e Serra do Xistral (CM de A Balsa, Concello de Muras)
- Cabaleira (CM de Silán, Concello de Muras)
- Tenente e Xistral (CM de Viveiró-lugares, Concello de Muras)

- Pena Luisa, Chao do Curro, Pena da Auga, Pedreizó e Pao do Lamoso (CM de Miñotos, Concello de Ourel)
- Xesto, Campo do Carballido, Porto do Río, Rego da Poltra, Veiga de Lamas, Cadramón e Monte Rubio (CM de Cadramón, Concello do Valadouro)
- Esculca, Barreira Moura, Cabaleiros e Rego do Madeiro (CM de Vilacampa, Concello do Valadouro)
- Xestaca e Grandavella (CM de Santo Tomé de Recaré, Concello do Valadouro)
- Frexulfe (CM de Frexulfe, Concello do Valadouro)
- Buio (CM de Boimente, Concello de Viveiro)

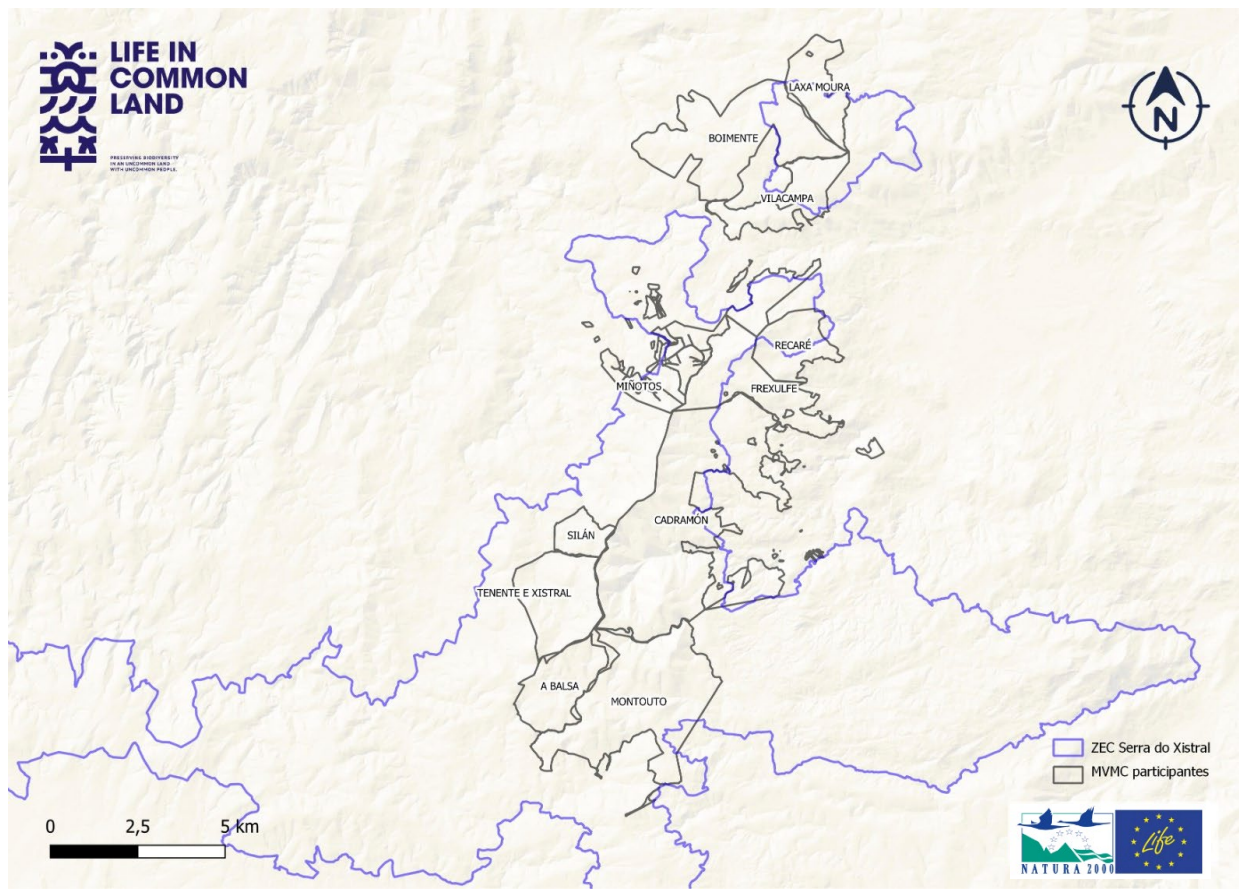


Figura 2. Comunidades de Montes participantes en el proyecto LIFE in Common Land

Los 11 MVMC participantes en el proyecto, ocupan una superficie de aproximadamente 10.500ha de las que alrededor de 7.000 pertenecen a la ZEC Serra do Xistral.

De las 7.000 ha de Montes Vecinales incluidas en la Red Natura 2000, más de 5.000 ha se identifican como hábitats prioritarios de turberas y brezales húmedos (4020*, 7110* y 7130*). Esta superficie es sobre la que se aplican los presentes Modelos de Gestión Basados en Resultados de Conservación.

Principales logros y resultados

Durante el desarrollo de LIFE in Common Land se han realizado trabajos de diagnóstico, actuaciones directas e indirectas sobre el territorio, comunicación y apoyo a propietarios, que han permitido conservar y mejorar el estado de conservación de los tres hábitats prioritarios que ocupan más de 5.000 ha en el espacio de trabajo de la ZEC Serra do Xistral. De los logros y resultados alcanzados en el proyecto **LIFE IN COMMON LAND (LIFE ICL)** se pueden destacar los siguientes:

- **11.500 ha** de hábitats cartografiados en 44 clases de cobertura diferentes, en las 11 CMVMC participantes de la ZEC Serra do Xistral.
- **5.200 ha** de hábitats prioritarios evaluados con los siguientes resultados: 3.752 ha como “favorable”, 762 ha como “desfavorable-inadecuado” y 687 ha como “desfavorable-malo”.
- **Informe** sobre los caballos salvajes y su papel en la conservación. **28 yeguas** monitorizadas con collares GPS.
- **Modelo de Gestión Basado en Resultados de Conservación** para la ZEC Serra do Xistral y un **Modelo Silvícola** propio para la Conservación de mosaicos de turberas y brezales húmedos atlánticos.
- **10 Proyectos de Ordenación Forestal** redactados según el Modelo de Gestión, con **más de 6.000 ha ordenadas**.
- **Conjunto de Indicadores** para cada hábitat que permite la evaluación sencilla de su Estado de Conservación.
- **300.000 €** concedidos a las CMVMC mediante la **implementación de un innovador Sistema de Pago por Resultados de Conservación** de Hábitats.
- **35 actuaciones** directas de conservación realizadas por 15 empresas, la mayoría locales. **400 ha** de hábitats prioritarios mejorados, incluidas **100 ha** de turbera restauradas mediante eliminación de arbolado.
- **1.676 ha** de imágenes adquiridas **con RPAS y 36,14 ha con LIDAR** en 4 campañas de seguimiento de las acciones directas de conservación.
- **3.800 personas** informadas durante el proyecto en **30 eventos**, con **1 exposición itinerante**, **visitas a colegios**, intercambios con otros proyectos, material promocional. **40.000 visitas** a la web, **400.000 impresiones** en redes sociales, **17 vídeos** y **48 publicaciones/informes**.

La implicación de las 11 Comunidades de Montes Vecinales en Mano Común en la gestión y conservación de hábitats prioritarios es uno de los aspectos a destacar y poner en valor del proyecto LIFE in Common Land.

Plan After LIFE in Common Land

Los proyectos LIFE se conciben como el comienzo de una iniciativa que va más allá de la duración del proyecto en sí. En el caso de LIFE in Common Land, la duración del mismo se fijó en 5 años, desde el año 2017 al año 2022, el comienzo de una larga andadura que no ha hecho más que comenzar, buscando extender la conservación de la naturaleza y la mejora del medio ambiente.

El Plan After LIFE in Common Land se estructura en 3 líneas de acción orientadas a potenciar los resultados de este proyecto en los próximos 5 años tras la finalización oficial del proyecto.

- **Difusión y comunicación de los resultados de LIFE in Common Land**
- **Aplicación de los resultados de LIFE in Common Land**
- **Impulso del aprovechamiento de los resultados de LIFE in Common Land por otros agentes**

Difusión y comunicación de los resultados de LIFE in Common Land

La comunicación ha sido un aspecto relevante del proyecto LIFE in Common Land, aún con el impacto de la COVID19 en fases centrales del proyecto, se ha podido realizar una difusión efectiva del proyecto LIFE in Common Land y mantener una comunicación con los agentes implicados.

Durante los próximos 5 años se dará continuidad a estos aspectos, manteniendo la comunicación con las Comunidades de Montes Vecinales en Mano Común, las instituciones públicas implicadas, otras entidades y propietarios para extender las soluciones implementadas.

Entre los aspectos que se buscarán, de acuerdo con el plan de comunicación de LIFE in Common Land son:

- **Sensibilización social sobre la importancia de la conservación hábitats prioritarios (brezales húmedos y turberas) y en particular de la ZEC Serra do Xistral como sistema de alto valor natural**
- **Puesta en valor de los Montes Vecinales como modelo de gestión sostenible del territorio y el potencial de la conservación a partir de los propios propietarios de la tierra**
- **Potenciación de los modelos de gestión basados en resultados de conservación**
- **Puesta en valor de la producción y comercialización de productos obtenidos de forma sostenible en la ZEC Serra do Xistral**

Actividades a implementar durante la vigencia del presente plan.

Denominación	Entidad	Presupuesto estimado
Difusión de los resultados en eventos como congresos, foros, grupos de trabajo, seminarios, etc.	DLUGO USC UDC	14.000 €
<i>Eventos de referencia: Congreso Europeo de brezales, reuniones Reserva de la Biosfera Terras do Miño, Copa de España Creativa, grupos de trabajo Eurosité, etc.</i>		
Empleo de la exposición del proyecto LIFE in Common Land en eventos	DLUGO USC UDC	1.500 €
Organización de eventos como jornadas de divulgación, cursos de formación, charlas, seminarios, reuniones de grupo de trabajo, excursiones o visitas guiadas a la acciones del proyecto, visitas a centros educativos, otras comunidades de montes vecinales en mano común, etc	DLUGO USC UDC	20.000 €
<i>Eventos de referencia: Cuarto ciclo, Coñece a túa provincia, reuniones Reserva de la Biosfera Terras do Miño, Cursos universitarios (USC, UDC), etc</i>		
Elaboración de artículos o publicaciones vinculadas y otros materiales vinculados con LIFE in Common Land	DLUGO USC UDC	7.500 €
Difusión a través de los medios de los socios, web redes propias y de la web del proyecto LIFE in Common Land y sus redes sociales.	DLUGO USC UDC	6.000 €

La difusión y comunicación de los resultados del proyecto será realizada a través de los recursos propios de los diferentes socios, aportando el personal propio, costes de viajes y tasas de inscripción en eventos, así como gastos derivados de la producción de nuevos materiales. Asimismo, el coste de mantenimiento de la web y la actualización de noticias será realizado a través del coordinador del proyecto en estos 5 años.

Aplicación de los resultados de LIFE in Common Land

La aplicación de los resultados del proyecto LIFE in Common Land una vez se ha completado el mismo es más relevante si cabe que la propia comunicación. Se trata de potenciar y extender el impacto de las medidas implementadas en LIFE in Common Land.

En este sentido y teniendo en cuenta las diferentes medidas implementadas en LIFE in Common Land, se han identificado las siguientes actividades a realizar durante el período de 5 años del plan After LIFE.

Denominación	Entidad	Presupuesto estimado
Apoyar a las Comunidades de Montes Vecinales en Mano Común durante la aplicación de los proyectos de ordenación.	DLUGO USC UDC	10.000 €
Implicar a nuevas Comunidades de Montes Vecinales en Mano Común al Modelo de Gestión Basado en Resultados, a través del apoyo a estas comunidades para integrar el modelo generado en LIFE in Common Land en sus proyectos de ordenación. <i>-Apoyar al MVMC de Montouto en la integración del modelo de gestión LIFE in Common Land en su proyecto de ordenación cuando lo permita su situación. -Extender su aplicación en propietarios privados sin ser comunidades de Montes Vecinales En Mano Común.</i>	DLUGO USC UDC	40.000 €
Lograr la integración por parte de la Xunta de Galicia del Sistema de Pagos por Resultados de Conservación en el Plan Estratégico de la PAC 2023-2027.	DLUGO USC UDC	1.000 €
Promover e impulsar actuaciones de mejora y restauración de hábitats prioritarios en la red Natura 2000 y fuera de ella, poniendo en práctica las acciones demostrativas de LIFE in Common Land: <i>-Pastoreo y el control de vegetación mecanizadas, -Corrección de impactos en los hábitats prioritarios en las vías de comunicación, -Instalación de estructuras de gestión ganadera, o la corrección topográfica e hidrológica, o cercados de exclusión para la regeneración de turberas altas activas. -Cortas forestales y extracción de especies exóticas sobre los hábitats prioritarios,</i>	DLUGO USC UDC	150.000 €
Realizar un seguimiento de la ejecución de los Proyectos de Ordenación de los Montes Vecinales en Mano Común implicadas en el proyecto LIFE in Common Land	DLUGO USC UDC	18.000 €
Puesta en valor de los productos locales obtenidos de forma sostenible mediante modelos de gestión respetuosos y basados en resultados de conservación.	DLUGO USC UDC	19.000 €

Para poder desarrollar esas actividades, parte del consorcio de LIFE in Common Land ha logrado obtener financiación de los fondos Next Generation de la Unión Europea, a través de la convocatoria de la Fundación Biodiversidad de grandes proyectos transformadores de índole científico-técnica para la promoción de la bioeconomía y la contribución a la transición ecológica en el marco del Plan de Recuperación, Transformación y Resiliencia, impulsado por el Ministerio para la Transición Ecológica y el Reto Demográfico. Tanto los socios

Universidad de Santiago de Compostela como la Universidad de A Coruña participarán en el proyecto logrado: **RURALtXA!, Impulso a la bioeconomía rural revalorizando la ganadería extensiva de montaña vinculada a la conservación de la biodiversidad**, que dará continuidad a LIFE in Common Land en más regiones de España, incluida la Serra do Xistral. En este caso, la Diputación de Lugo no podía participar de esta convocatoria, no obstante, como coordinador de LIFE in Common Land también participará de las acciones de este proyecto de bioeconomía, así como tendrá sus propias iniciativas en línea con las actividades propuestas.

Impulso del aprovechamiento de los resultados de LIFE in Common Land por otros agentes

Dado el carácter demostrativo de LIFE in Common Land, uno de los objetivos buscados durante el mismo ha sido transmitir activamente las acciones demostrativas del proyecto con otras entidades y proyectos, generar redes y sinergias para aprovechar otros resultados en este proyecto y que se repliquen o transfieran los mismos de la mejor manera posible.

Esta actividad genera un valor añadido en la Unión Europea importante, por lo que es lógico darle continuidad una vez se ha probado el éxito de múltiples medidas implementadas en LIFE in Common Land. Asimismo, se plantea aprovechar la red de expertos y entidades tejida durante este proyecto a través de los grupos de trabajo nacionales e internacionales y las actividades de difusión del mismo.

Replicabilidad y Transferibilidad

Denominación	Entidad	Presupuesto estimado
Dar a conocer el Sistema de Pagos por Resultados de Conservación en otras regiones de Europa para su aplicación extensiva	DLUGO USC UDC	3.000 €
Extender la red de contactos, expertos y entidades lograda durante el proyecto LIFE in Common Land para un replicabilidad y transferibilidad efectiva, así como posibilitar la integración de resultados de otros proyectos en iniciativas propias de conservación de hábitats prioritarios (brezales y turberas)	DLUGO USC UDC	5.000 €
Extender el modelo desarrollado de gestión basado en resultados en otros montes vecinales de mano común o en otro tipo propiedades de la Unión Europea Aplicación activa: Proyecto RURALtXA!	DLUGO USC UDC	Incluido en la línea de acción previa
Replicar o transferir actuaciones de mejora y restauración de hábitats prioritarios en la red Natura 2000 y fuera de ella, poniendo en práctica las acciones demostrativas de LIFE in Common Land: <i>-Pastoreo y el control de vegetación mecanizadas, -Corrección de impactos en los hábitats prioritarios en las vías de comunicación, -Instalación de estructuras de gestión ganadera, o la corrección topográfica e hidrológica, o cercados de exclusión para la regeneración de turberas altas activas. -Cortas forestales y extracción de especies exóticas sobre los hábitats prioritarios,</i> Aplicación activa: Proyecto RURALtXA!	DLUGO USC UDC	Incluido en la línea de acción previa
Aplicar la metodología de seguimiento de estado de conservación de hábitats prioritarios a través de teledetección y promover su uso en los mismos o diferentes tipos de hábitats de interés comunitario	USC UDC	40.000 €

Como en la línea de acción anterior, con la consecución de financiación pública para dar continuidad a LIFE in Common Land a través del proyecto RURALtXA!, se está en posición muy favorable para obtener resultados de replicabilidad y transferibilidad efectiva en los próximos 5 años, aspecto muy relevante para este plan after LIFE y la línea de acción de replicabilidad y transferibilidad.

Indicadores KPI LIFE in Common Land

La revisión de los indicadores KPI del proyecto LIFE in Common Land es un compromiso a realizar 5 años tras la finalización del proyecto. De este modo se puede analizar los logros obtenidos respecto a los previstos inicialmente en el proyecto, y revisar el impacto del proyecto a largo plazo.

Por este motivo, este plan recoge la revisión de los indicadores KPI de LIFE in Common Land.

La evaluación de los indicadores se realizará por parte de todos los socios, según sus diferentes responsabilidades en el proyecto y la temática de cada indicador.

Se realizará una evaluación intermedia para comprobar la evolución de los indicadores y una evolución final, de acuerdo con el calendario de seguimiento del plan After LIFE. Esta evaluación intermedia coincidirá con la reunión intermedia de seguimiento, generando un documento específico relativo a los resultados alcanzados hasta ese momento.

En la reunión final de seguimiento se realizará la evaluación final de los indicadores KPI, obteniendo los valores que serán incluidos en la plataforma online de indicadores LIFE KPI, de acuerdo con los compromisos adquiridos en el proyecto LIFE. La Diputación de Lugo será la encargada de actualizar la plataforma online.

Seguimiento del Plan After LIFE in Common Land

El Plan After-LIFE in Common Land tiene una duración de 5 años, que se inicia una vez finaliza el proyecto (31/12/2022), por lo que se completará en el año 2027 (31/12/2027).

Con el fin de realizar un seguimiento de la ejecución y desarrollo del mismo, se plantea la realización de 3 reuniones entre los socios del proyecto de modo que se evalúe la continuación de las diferentes líneas de acción y los resultados obtenidos en cada una de ellas.

Las reuniones podrán ser presenciales u online, dependiendo de la disponibilidad y situación en cada momento. En todo caso se mantendrá una comunicación fluida durante todo este período.

Cada socio irá recopilando la documentación necesaria para realizar el seguimiento de las diferentes acciones del plan After LIFE in Common Land, como actividades de difusión realizadas, número de personas alcanzadas, dedicación y gasto realizado, replicabilidad lograda, materiales producidos, seguimiento de los KPI que le correspondan, etc.

Las reuniones se realizarán cada 20 meses y de cada una de ellas se generará un acta en el que se describan los diferentes resultados alcanzados.

Calendario Plan Ater LIFE in Common Land	
Fecha de inicio	01/01/2023
Fecha de finalización	31/12/2027
Reunión primera	09/2024
Reunión segunda (revisión intermedia KPI)	04/2026
Reunión final (revisión final KPI)	12/2027